



AKÍ Bricconsejos



Como colocar machihembrados de madera



Bricolaje • Jardinería • Decoración

Lista de materiales

NIVEL DE DIFICULTAD:



ALTA



La escuadra



Lo encontrarás en:
Herramienta manual



El martillo de carpintero



Lo encontrarás en:
Herramienta manual



El botador o punzón



Lo encontrarás en:
Herramienta manual



El taladro - atornilladora



Lo encontrarás en:
Herramienta eléctrica



El serrucho de carpintero



Lo encontrarás en:
Herramienta manual



Clips



Lo encontrarás en:
Herramienta manual



La sierra de calar



Lo encontrarás en:
Herramienta eléctrica



El mazo de caucho



Lo encontrarás en:
Herramienta manual



La grapadora



Lo encontrarás en:
Herramienta manual



El nivel



Lo encontrarás en:
Herramienta manual

Generalidades

Los materiales

En el mercado podemos encontrar paneles (fabricados) de madera, de PVC y revestidos. En ambos casos existen infinidad de dibujos y colores, por ejemplo: pino rojo del norte, pino de las landas, abeto blanco del norte, haya, roble, cerezo revestido, etc... y en PVC dispones de diferentes anchuras y colores.

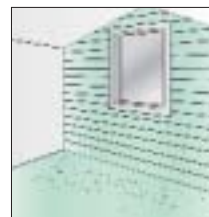
Las calidades

En el momento de escoger los machihembrados, se nota que los de madera son naturales en comparación con los de PVC. Si escogemos los de madera nos encontraremos con diversas calidades y acabados: si las lamas están barnizadas o las hemos de barnizar nosotros mismos, con más o menos nudos (a menos nudos mejor calidad y más caras).



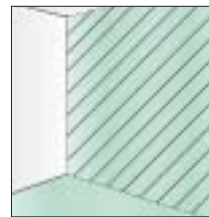
Colocación en vertical

Si queremos conseguir un efecto visual de la habitación con el techo alto colocaremos los paneles en posición vertical (también parecerá más estrecha, excepto si el techo también está panelado). Podremos encontrar lamas que van desde los 1,20 m a los 2,70 m de largo.



Colocación en horizontal

Colocando las lamas horizontalmente conseguiremos el efecto de una habitación de techo bajo y ancha.



Colocación en diagonal o en espiga

Para conseguir una apariencia más moderna, podemos poner las lamas en diagonal. Se debe tener en cuenta que de esta manera gastaremos más lamas.

Factores ambientales

La madera sufre dilataciones en función de la temperatura y la humedad del aire, es por ello que se recomienda que antes de su montaje se dejen los tabloncillos en la habitación donde van a ser colocados (al menos 4 días y sin envoltorio).

Preparación de la superficie

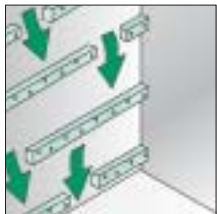
Las lamas no las clavaremos directamente en la pared, ya que no podemos encontrar que no está totalmente lisa. Antes construiremos un armazón con listones de madera al que clavaremos las lamas.

El armazón de apoyo



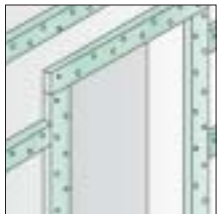
El armazón

Las lamas no se deben colocar directamente contra la pared, se recomienda forrarla antes con listones de madera en posición vertical, horizontal o diagonal, dependiendo de cómo clavemos las lamas. Es preferible darle unas capas de impregnación para evitar que la (posible) humedad le afecte negativamente.



Fijación de los listones

Los listones que componen el armazón deben clavarse a la pared con tornillos y tacos o clavos de acero. Deben tener una separación entre sí de 40 a 60 centímetros y colocadas paralelamente pero dejando un hueco o paso para que circule el aire detrás de las lamas.



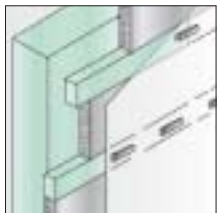
En puertas y ventanas

Al encontrarnos con una ventana o puerta debemos crear un marco de listones a su alrededor para clavar firmemente las tablas. Haremos lo mismo en lugares donde colocaremos objetos de peso.



Alinear la pared

Antes de clavar los listones a la pared nos debemos asegurar que es totalmente plana y vertical, con un nivel o una iguala (regla metálica). Eliminaremos los "bultos" lijando o picando dependiendo del tamaño, o en su defecto colocaremos unas cuñas de madera.



El aislamiento

En el caso de montar el panelado en el exterior hemos de contar con los factores externos. Primero hemos de hacer un tratamiento de aislamiento al muro dándole una capa de polietileno o recubriéndola de fibra de vidrio.

Métodos de trabajo

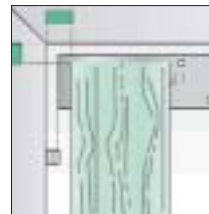


Serrar las lamas

Una vez tomadas las medidas que deberán tener todas las lamas procederemos a su corte. Para ello podremos utilizar una sierra circular, una de calar, un serrucho o un serrucho de costilla.

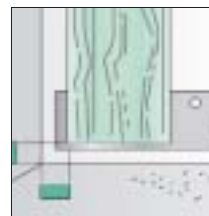


En el caso de tener que hacer recortes en las lamas (ej.: un interruptor de luz) utilizaremos una sierra de calar con una cuchilla de corte fino y preciso para no astillar la madera.



La primera lama

La primera lama a colocar será la de alguna esquina de la habitación. Primeramente tomaremos la largada de la lama y procederemos a cortarla. Por motivos de dilataciones de la madera la clavaremos al armazón dejando una separación de unos milímetros respecto a la pared.



La fijación

Las siguientes lamas las colocaremos paralelamente a la primera dejando una separación de unos milímetros respecto al suelo para posibles correcciones. Cuando coloquemos el zócalo, éste ya tapará la separación que haya podido quedar.



Fijar las lamas entre sí

Las lamas tienen un perfil macho y uno hembra. Solo será cuestión de hacer encajar el macho con la parte hembra y golpearlas suavemente con un mazo de caucho para no dejar ninguna marca.

Métodos de fijación



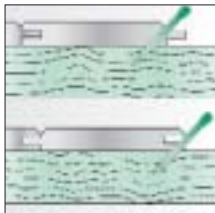
Que método escoger

Existen diferentes métodos de unir las lamas entre sí, puede ser mediante clavos o clips. Hay que tener en cuenta que utilizando clavos, estos pueden quedar visibles y estropear visualmente el panelado. Por su parte el sistema de clips es totalmente invisible y permite desmontar el panelado en cualquier momento.



Fijación con clips

La utilización de clips es mucho más estética visualmente y además elimina el riesgo de estropear la ranura con los clavos. Introduciremos el clip por la ranura de la lama y lo desplazaremos hasta la altura del armazón de madera donde lo clavaremos con tornillos o grapas.



Fijación con clavos

Una vez encajada una lama con otra la fijaremos al armazón con clavos sin cabeza (tener en cuenta el espesor de las lamas). Para ensamblar la siguiente lama ocultaremos los clavos hundiéndolos con un botador o punzón.



El botador o punzón

Para evitar que se nos tuerza el clavo al golpearlo o que se nos mueva y dañar la madera, utilizaremos un botador. Con él haremos un pequeño agujero a modo de guía para el clavo (siempre de un diámetro inferior al del clavo). Golpeando sobre el clavo lo hundiremos en la madera y quedará disimulado.



Las molduras

Con la finalidad de embellecer y dar un toque más personal podemos intercalar molduras entre las lamas.

El toque final



El barniz

En el caso de haber escogido tablas sin barnizar, procederemos primero a su instalación y posteriormente le daremos el barniz. Así nos evitaremos que con el manipulado y montaje de las tablas podamos dañarlo.



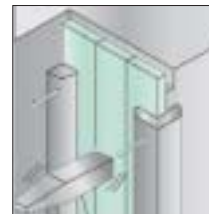
Los zócalos

Para cubrir la separación de las tablas que habremos dejado respecto al suelo, colocaremos los zócalos. En los ángulos se deben serrar en inglete para que coincidan unos con otros.



Los techos

Al igual que con los suelos, las tablas no llegan hasta el techo, hay una separación de milímetros que cubriremos con alguna moldura. Solo será cuestión de escoger la que más nos guste.



Las esquinas

Para tapar la separación de milímetros que hemos tenido que dejar entre el panelado y las esquinas colocaremos unas esquinas.



Mantenimiento

El mantenimiento de un panelado de madera es prácticamente nulo, con pasar un paño húmedo habrá suficiente.



Machihembrados de PVC



Las ventajas

Respecto a la madera, el PVC no sufre cambios por factores climáticos (dilatación por cambio de temperatura), tiene un tratamiento ignífugo, es más resistente a las ralladuras y no hay posibilidad de aparición de moho o podredumbre.



El serrado

Las lamas del panelado las podemos cortar con una sierra de calar, circular o con una sierra de mano. Pero deberemos tener en cuenta el grosor del material y su resistencia, y en función de ello lo haremos con la herramienta que mejor vaya.



Su fijación

Existen dos sistemas, encolar las lamas directamente sobre la pared o construir un armazón de madera, igual que en el caso de machihembrados de madera (listones colocados paralelamente entre sí pero dejando un hueco o paso para que circule el aire detrás de las lamas) y grapar en él las lamas de PVC (el más recomendable).



El encolado

Solo lo utilizaremos en casos de superficies totalmente planas donde podremos encolar directamente las lamas (cola específica).



AKÍ Bricconsejos

www.aki.es



Consigue todos los Bricconsejos en tu Tienda AKÍ

¡COLECCIONALOS!